



## 64<sup>ème</sup> Assemblée Générale Ordinaire du 22 novembre 2025 à Briare (45)

A l'attention de :

FFVélo

Président d'honneur du Comité régional Centre-Val de Loire : Claude Rouzier

Présidentes et Présidents des associations Centre-Val de Loire

Présidents des CODEP 18-28-36-37-41-45

La 64<sup>ème</sup> Assemblée Générale Ordinaire du Comité Régional Centre Val de Loire de la Fédération Française de Cyclotourisme est ouverte à 14 heures.

**La majorité des associations Centre-Val de Loire est absente et seulement 1/3 des associations est présent :**

CODEP	Présents	Représentés	Absents
18	4	4	8
28	7	3	9
36	5	1	4
37	7	3	19
41	4	7	22
45	19	0	10
Total	46	18	72
	34%	13%	53%

Seuls les membres Individuels du Loir-et-Cher sont représentés.

Les associations absentes sont les suivantes :

- ✓ 18 : Cyclo Marche St Amandois, Amicale Cyclo Florentaise, RAMY, Cyclo Club d'Orval, Cyclo Club de Trouy, Ass Baugy Cyclotourisme, Randonneurs Jouettois, St Caprais Sport Cyclo, 28 : Vélo Sport Drouais Cyclo, Asso Cyclo du Perche Senonchois, CC St Lubin Nonancourt, La Loupe Cyclotourisme, C Omnisport Vernouillet, ASPTT Chartres Cyclo, Vélo Club Lucéen Cyclo, Boncourt Cyclo 28 Les copains d'abord, MC Ultra Team,
- ✓ 36 : Assoc Chabris Cyclotourisme, Cyclo Club Cabouin, Sport et Nature Levroux, Ass Cycliste du Bas Berry,
- ✓ 37 : USE Avoine Beaumont, Cyclo Randonneurs Ballanais, Assoc SP Luynoise Sect Cyclotourisme, Les Amis Cyclos Membrollais, Cyclo Randonneurs Chinonais, Amica Randon Cycl Amboise, Les Randonneurs Monédiens, Club Cyclotourisme Ste Maure, Gazélec Sport Club Tours, Racan Cyclo Marche, AS Veretz Cyclo, Alerte Sportive Fondettes, Les Cyclo Rando Perrussonnais, Club Olympique La Riche, Bicyclettes et Cyclos Richellais, Sport Nature Bourgueillois, Aventuraïd VTT 37, Veretz VTT, St Avertin Sports Cyclotourisme,
- ✓ 41 : Mer Cyclo Sport, Cyclotourisme St Aignan Noyers, Raboliots 41, Cyclotourisme de la Chaussée St Victor, US Cyclo, ASLO Cyclo, Vélo Club Sodobrien, Cyclo Faverolles Montrichard, St Cyr Vélo Club, Cyclo Club Montillois, Cyclo Sportif Francillois, Vélo Loisirs Montais, Les pédaleurs du dolmen, Vélo entre bruyère et roseau, Evasion Rando Chailloise, Les Cyclos du pays de Ronsard, Salbris Cyclotourisme, Club Cyclo La Pontilevienne, Cyclo Amical de St Claude, Cyclotourisme Club Seniors 41, Cyclo Campingcars 41, Cyclisme Val de Cher Sologne,
- ✓ 45 : Olivet Cyclotourisme, AS Territoriaux d'Orléans et de la Métropole, Cyclo Club Fertésien, Union Cyclo Nogentaise, Club Cyclo St Maurice Fessard, C Rand Pithiviers le Vieil, Club Cycliste de Boigny sur Bionne, Cléry Vélo, Roue Libre Bénédictine, Challenge de Tourmagne.

**Francis BILLAULT, Président du Club Cyclo de Briare** accueille les participants dans les locaux mis à disposition du CoReg pour l'Assemblée Générale. Il présente son club et la ville de Briare, en l'absence de représentant de la municipalité briaroise.

**Benoît GROSJEAN, Président du Comité Régional FFVÉLO Centre Val de Loire**, prend la parole :

*Mesdames les Présidentes, Messieurs les Présidents des associations FFVélo Centre-Val de Loire, Mesdames, Messieurs, Chers Amis cyclotouristes,*

*Je remercie nos invités qui ont pris de leur temps précieux pour être parmi nous :*

- ✓ *Nathalie CARRIERE, présidente du comité régional d'équitation Centre-Val de Loire, représentant les 2 coprésidents du Comité Régional Olympique et Sportif Centre-Val de Loire,*
- ✓ *Marie-Jo DUBOEL, trésorière générale de la Fédération Française de Cyclotourisme,*
- ✓ *François PRETOT, élu national FFVélo, en charge de la commission Famille et Inclusion,*
- ✓ *Claude ROUZIER, notre président d'honneur et ancien président du comité régional.*

*Je vous remercie d'excuser l'absence de François Bonneau, Président du Conseil Régional Centre-Val de Loire, les autres invités n'ayant daigné répondre à mon invitation.*

*Mesdames, Messieurs, **Merci d'être présents**,*

*Les 232 voix portées par les 64 associations présentes ou représentées ce jour dépassent – **de peu** - le quorum, fixé par l'article 5 de nos statuts, à 212 voix. L'Assemblée peut donc valablement délibérer.*

*Merci à vous d'être présents.*

*En conséquence, je déclare ouverte la 64ème Assemblée Générale Ordinaire du Comité Régional Centre-Val de Loire de la Fédération Française de Cyclotourisme et recevables toutes les décisions qui y seront régulièrement prises.*

*Je commencerai mon propos par remercier tous les élus et commissaires régionaux pour leurs travaux pendant la 1<sup>ère</sup> année de la mandature 2025-2028.*

*Et vous féliciter, élus départementaux et associations, TOUTES et TOUS, pour votre action en faveur de la promotion du tourisme à vélo.*

*Une nouvelle fois la dernière année aura vu la disparition de certains de nos proches, tandis que d'autres ont été confrontés à des soucis de santé ou aux conséquences des accidents dont ils ont été victimes. Je vous demande une minute de silence pour tous nos collègues cyclotouristes décédés ces derniers mois, et pour tous ceux qui ont eu à subir un deuil dans leur famille en cette année 2025.*

En l'absence de remarques concernant le compte-rendu de l'assemblée générale régionale 2024 s'étant déroulée à St Laurent Nouan (41) le 9 novembre 2024, le compte-rendu passe au statut de procès-verbal.

**Le rapport moral de Benoît GROSJEAN** – qu'il ne relit pas - est en annexe.

Benoît GROSJEAN donne ensuite la parole à **Antoinette LARDY, secrétaire générale**, qui présente la synthèse du rapport d'activités avec quelques chiffres clés (le rapport d'activités complet est en annexe).

**Francis VIVIER, trésorier**, présente le bilan financier 2024/2025 ainsi que le budget prévisionnel 2025/2026 (les rapports financiers sont en annexe). Les vérificateurs aux comptes, **Laurent SIBRAC et Christian TAILLEBOURG** ont contrôlé les comptes. Aucune anomalie n'ayant été décelée, ils donnent quitus au trésorier.

## RÉCOMPENSES 2025

A noter que de nombreuses récompenses fédérales ont déjà été – ou le seront prochainement - remises à l'occasion des assemblées générales des structures FFVélo :

Reconnaissance fédérale		
Patrick AUGER	La Ruche Cyclotouriste	Loir-et-Cher
Valérie AUGER	La Ruche Cyclotouriste	Loir-et-Cher
Médaille de bronze		
Jérôme AMIOT	Les Randonneurs Brezolliens	Eure-et-Loir
Roland THEBAULT	MSD Chartres	Eure-et-Loir
Christian RAINEAU	UC Touraine	Indre-et-Loire
Pascal ROUPPILLARD	UC Touraine	Indre-et-Loire

N'oublions pas que, parallèlement aux récompenses fédérales, il vous est possible de demander des récompenses Jeunesse, Sport et Engagement associatif auprès de l'Etat pour vos sociétaires.

## Médaille d'argent Jeunesse, Sport et Engagement Associatif

Marc OUZET	Baugy Cyclotourisme	Cher
Isabelle GROSJEAN	Cyclo Randonneurs de la Pointe de Courpin	Loiret
Médaille d'or Jeunesse, Sport et Engagement Associatif		
Serge GENEST	Baugy Cyclotourisme	Cher



## CHALLENGE DE FRANCE

Trophée de bronze	Orléans Cyclo Touriste	36 à 75 adhérents	Loiret
Trophée d'or	MSD Chartres	plus de 75 adhérents	Eure-et-Loir

## TROPHÉE REGIONAL DU CHALLENGE DE FRANCE

moins de 35 licenciés	Cyclo Randonneurs de la Pointe de Courpin	Loiret
36 à 75 licenciés	St Avertin Sports Cyclotourisme	Indre-et-Loire
plus de 75 licenciés	Union Cyclo Touraine	Indre-et-Loire

## BILAN DES COMMISSIONS REGIONALES

**Commissions Féminines et Formation** : en attente d'un(e) président(e) de commission

### Commission Jeunes : Jérôme AMIOT

Jérôme AMIOT présente les activités Jeunes en 2025 :

- ✓ Concours Régional d'Education Routière, à Lamotte-Beuvron (41), le 30 mars,
- ✓ Critérium Régional du Jeune Cyclotouriste, à Châteaudun (28), les 2 et 4 mai,
- ✓ Critérium National du Jeune Cyclotouriste & Concours National d'Education Routière, à Nans-les-Pins (83), du 29 mai au 1<sup>er</sup> juin,
- ✓ Concentration régionale des jeunes, à Vendôme, les 13 et 14 juin,
- ✓ Bike Camp, à Saint Paul s/Yenne (73), du 6 au 13 juillet,

avant celles prévues en 2026 :

- ✓ Critérium Régional du Jeune Cyclotouriste, à Châteauroux (36), les 28 & 29 mars,
- ✓ Concours Régional d'Education Routière, à Lamotte-Beuvron (41), le 11 avril,
- ✓ CNJC/CNER (Bike Challenge), à Eymouthiers (16), du 14 au 17 mai,
- ✓ Concentration régionale des jeunes, à Tranzault (36), les 6 & 7 juin
- ✓ Bike Camp, au Lac de Madine (55), du 5 au 12 juillet,
- ✓ Bike Aventure / Bike Festival, du 2 au 9 août, à Château-Gontier sur Mayenne (53)

Des récompenses sont décernées aux 15 jeunes ayant porté les couleurs de notre comité aux Critérium et Concours d'Éducation routière nationaux. **Cette année, le comité régional compte 3 champions de France et 1 vice-championne dans ses rangs : une année EXCEPTIONNELLE.**



Imanol  
CHEVY  
**Nouan Rando**  
1<sup>er</sup> Minime VTT



Elise  
RIOLET  
Les Randonneurs Brezoliens  
2<sup>ème</sup> Cadette



Angèle  
AMIOT  
Les Randonneurs Brezoliens  
1<sup>ère</sup> Junior



Malo  
LOURDELLE  
Les Randonneurs Brezoliens  
1<sup>er</sup> Junior

## Challenge du Centre des Jeunes :

CLUBS		Effectifs au 28/10	Chall. Ormes	Concentration jeunes Vendôme	Chall. Vierzon	CRER	CRJC	Bike Camp	Total
1	LES RANDONNEURS BREZOLLIENS	18		4		5	9	9	27
2	ORLEANS CYCLOTOURISTE	12	3	3		3	3	3	15
3	NOUAN RANDO	11		3		4	3	3	13
4	ASL ORCHAISE	13		3		2	1	3	9
5	CCRV41 ST LAURENT NOUAN	28	1	4			1	1	7
6	U.S. V.T.T. LE POINÇONNET	24					1	6	7
7	LES CYCLOS DE ST GEORGES	4					2	3	5
8	LES RANDONNEURS JOUETTOIS	6						3	3
9	Club Sportif OUCQUOIS	1		1					1
10	Cyclo club VATAN	0							0
11	Sport Nature Levroux	1							0
12	Roue Libre Benedictine	2							0
13	Union Sportive Yevre Cvclo	2							0

### Commission Sécurité (Jean-Marie BERTHIN).

Le rapport de la commission Sécurité est en annexe.

### Commission Tourisme (Bernadette JOUHAUD, membre de cette même commission à la Fédération)

Elle présente les grandes lignes des objectifs de la nouvelle mandature, en lien avec les projets de développement fédéraux. Le rapport de la commission Tourisme est en annexe.

### Commission Gravel et Labels (Jean-Pierre JOUHAUD).

Il expose les principaux axes de développement autour de la pratique du Gravel. Le rapport de cette commission est en annexe.

Les 3 candidats pour intégrer le comité directeur régional sont présentés à l'assemblée :

- ✓ Véronique GROSCLAUDE, Club Cyclo Controis (41)
- ✓ Joseph POIRIER, Saint Avertin Sports Cyclotourisme (37), *absent*,
- ✓ Joël RENAULT, Orléans Cyclo Touriste (45).

## RÉSULTATS DES VOTES

136 associations ayant droit de votes			
111 votants pour 356 voix (sur 411) : 82%	OUI	NON	NSP
<b>Rapports</b>			
Moral	346	7	3
Activité	347	5	4
Financier 2025	327	19	10
Prévisionnel 2026	331	15	10
Commissions	337	8	11
<b>Candidatures</b>			
Véronique GROSCLAUDE (Club Cyclo Controis)	345	11	0
Joseph POIRIER (St Avertin Sports Cyclotourisme)	332	10	14
Joël RENAULT (Orléans Cyclo Touriste)	355	0	1

## PAUSE

**Commission Challenge du Centre :** Joël Renault présente les résultats et remet les récompenses, accompagné de Martine BAUCHER.

### Calendrier des randonnées du Challenge du Centre « souvenir Pierre Cazalières »2026 :

- ✓ 18/19 avril à La Riche (37)
- ✓ 6/7 Juin à Tranzault (36)
- ✓ 19/20 septembre à Bonneval (28)

**Challenge du Centre « souvenir Pierre Cazalières »** : 90 clubs ont participé au moins à une randonnée, ce qui représente 2/3 des clubs du comité régional :

CHALLENGE DU CENTRE "souvenir Pierre Cazalières"		
3 à 20 licenciés	Gazélec Sport Orléans	Loiret
20 à 40 licenciés	Etape Solognote	Loiret
plus de 40 licenciés	Orléans Cyclo Touriste	Loiret
Assiduité	Cyclo Randonneurs de la Pointe de Courpin	Loiret

**Concentration Louis Jeffredo** : seulement 22 Clubs y ont participé

Concentration Louis Jeffredo		
	Orléans Cyclo Touriste	Loiret
Assiduité	St Doulchard Cyclo	Cher

**Carnets Challenge du Centre :**

Carnet du Challenge du Centre		
2ème carnet	Sylvie LETELLIER	US Briare Cyclotourisme (45)
3ème carnet	Michèle ROUZIER	Vélo Club Dunois Cyclo (28)
6ème carnet	Claude ROUZIER Guy BAUCHER	Vélo Club Dunois Cyclo (28) CCRV41 St Laurent-Nouan (41)
7ème carnet	Martine BAUCHER	CCRV41 St Laurent-Nouan (41)
17ème carnet	Claude DAUVILLIER	Orléans Cyclo Touriste (45)

**Benoît GROSJEAN revient, en tant que Président de sa commission d'organisation, sur la 86<sup>ème</sup> Semaine Fédérale Internationale de Cyclotourisme, qui s'est déroulée du 3 au 10 août à Orléans.**

Il donne la parole aux responsables des différentes commissions qui ont œuvré sans relâche, ou à leur représentant : Partenariat (Isabelle GROSJEAN), Permanence/Restauration/Exposants (Pascal RICOIS), Sécurité/Environnement (Philippe LANHER), Accueil (Paulo COSTA), Animations et autres activités (Marie-Claude PETIT), Bénévoles (Benoît GROSJEAN), Camping/Hébergements (Jean-Daniel GUITTEAUD), Circuits (Bernard MOINEAU), Communication (Denis PRUD'HOMME), Finances (Éric SIGMUND), Handicap (), Inscriptions-Bracelets (Dominique BLOMME), Jeunes (Joël RENAULT), Intendance/Logistique (Benoît GROSJEAN) qui présente les grandes lignes de ses missions et remercie tous les bénévoles qui ont contribué à la réussite de l'organisation.

Le Président de la COSFIC remercie le comité régional pour l'aide financière apportée pour cet évènement

## QUESTION ECRITE

Nom : COCU Prénom : PATRICK  
Club : CYCLO TOURISTES VIERZONNAIS N° fédéral club : 0399

**Question écrite 1 :** Questions ou réflexion des CTVierzonnais

Cette année les CTVierzonnais ont organisé le Challenge du Centre pour le département du Cher

La météo n'a pas été avec nous, ce qui a engendré une très faible participation, mais cela n'explique pas tout.....

Après avoir vu les bilans de René Daudin qui sont très bien fait, il s'avère que nous sommes les recordmans du taux le plus bas dans la participation des Challenges du Centre, nous avons au moins ce mérite.....

Après discussions avec différents responsables et cyclos du COREG, du CODEP et du club, nous nous sommes posé cette question.

**Pourquoi une telle désaffection à notre challenge ?????**

Notre avis et constat, évidemment la pluie, mais en règle générale le Cher est boudé, Vierzon: son image, mal placé, notre programme pas "alléchant".....

Nous pensons que la réponse est compliquée, mais elle apportera peut-être un peu de clarté à notre réflexion

Les Cyclo Touristes Vierzonnais

Benoît Grosjean regrette vivement le boycott des associations Centre-Val de Loire vis-à-vis des randonnées du Challenge du Centre, dès que le site d'accueil est quelque peu éloigné de leur siège social. La réduction de 6 à 3 journées annuelles n'a pas résolu ce souci : que faut-il faire pour les cyclotouristes Centre-Val de Loire veuillent bien consacrer 3 journées par an à ce bijou qu'est le Challenge du Centre, que de nombreux comités régionaux nous envient.



L'argument des conditions atmosphériques n'est pas recevable non plus. Depuis quand le crachin du matin effraie t'il le pèlerin ? Avons-nous perdu toutes nos valeurs, notamment celle de la solidarité vis-à-vis des organisateurs de randonnées ? Il faut que cela cesse en 2026 si nous souhaitons pérenniser le Challenge du Centre.

Et je ne doute pas qu'en 2027, pour le 50<sup>ème</sup> anniversaire du Challenge du Centre, les cyclotouristes Centre-Val de Loire seront très, très nombreux à rallier le Cher pour son étape haut-berrichonne. Je compte sur vous, cyclotouristes Centre-Val de Loire !

## INTERVENTION DES INVITES

### Intervention de Nathalie CARRIERE (CROS / Présidente du comité équestre Centre-Val de Loire)

Elle remercie le Président Benoît Grosjean pour l'invitation et revient sur le travail effectué entre la Fédération équestre et la Fédération de Cyclotourisme dans la réalisation des itinéraires de **la Route d'Artagnan** avec la création de binômes Cheval/Cyclo, la reconnaissance des itinéraires et la valorisation du Gravel sur ces itinéraires.

Elle précise que 2 départements restent à finaliser : l'Indre-et-Loire et le Loiret. Elle évoque aussi la mise en place d'évènements en collaboration

**Intervention de Claude ROUZIER, notre Président d'Honneur**, qui commente les diverses présentations des intervenants.

**Interventions de Marie-José DUBOËL**, représentante de la FFVélo en charge de la trésorerie générale et de **François PRETOT**, représentant la FFVélo, en charge de la Commission Famille et Inclusion, Handicap, Pré-accueil.

Ils présentent le plan de développement de la nouvelle équipe fédérale, à retrouver dans la revue Cyclotourisme n°761 du mois de novembre 2025.

François PRETOT explique également les missions de sa commission

## CONCOURS PHOTOS 2025

### Concours Adultes sur le thème « Panneaux insolites » (24 photos reçues) :

1er	Eveline DELECOLLE (Etape Solognote)
2ème	Maryvonne TERRIER (Orléans Cyclo Touriste)
3ème	Didier BERNARDIN (Club Cyclo Controis)

### Concours Jeunes sur le thème « Reflets » (4 photos reçues, toutes de l'Ecole Française de Vélo d'Orléans Cyclo Touriste :

1er	Erwan BERRY (EFV Orléans Cyclo Touriste)
2ème	Marceau ZINSIUS (EFV Orléans Cyclo Touriste)
3ème	Angèle BODY (EFV Orléans Cyclo Touriste)



## CONCLUSION

Benoît GROSJEAN clôture l'assemblée générale :

**Et maintenant** : dès demain, votre comité directeur va reprendre ses travaux. Souhaitons que les 6 postes d'élus régionaux toujours disponibles ne compromettent pas le pilotage des commissions encore orphelines (Féminines, Formation).

**Assemblée générale fédérale** : vous allez prochainement recevoir les informations du siège fédéral sur les votes pour l'assemblée générale fédérale électorale. **N'oubliez pas de voter dans les délais requis.**

**A bientôt pour nos rendez-vous en 2026** :

- ✓ sur les 3 randonnées du Challenge du Centre « souvenir Pierre Cazalières », les 19 avril, 7 juin et 20 septembre,
- ✓ à St Douchard pour l'assemblée générale régionale le 29 novembre.

**Le nouveau comité directeur régional vous souhaite de bonnes fêtes de fin d'année 2025 et vous adresse ses meilleurs vœux pour 2026** : au plaisir de vous retrouver sur les routes et sentiers Centre-Val de Loire en 2026...

Et n'oubliez pas : en Centre-Val de Loire, « à vélo tout est plus beau »

Fin de séance à 18 heures 35

La secrétaire

Le Président

# Rapport moral

Chers-ères amis-ies cyclotouristes,

C'est avec un grand plaisir que je vous adresse ce rapport moral en amont de notre assemblée générale régionale 2025. Cette année a été marquée par de nombreuses réalisations, des défis relevés ensemble et une passion toujours renouvelée pour la pratique du cyclotourisme en région Centre-Val de Loire.

Bien entendu, je me dois de mettre en évidence la magnifique performance de nos jeunes qui ont ramené 4 podiums des Critériums nationaux du jeune cyclotouriste, à Nans les Pins (83) du 29 mai au 1<sup>er</sup> juin, dont 3 titres nationaux. Un IMMENSE BRAVO pour eux, surtout que certains d'entre eux sont des habitués des podiums nationaux sur ces dernières années.

Après Mer en 1994 et Châteauroux en 2006, Orléans a permis à la région Centre-Val de Loire d'accueillir la Semaine Fédérale Internationale de Cyclotourisme, du 3 au 10 août, pour la 3<sup>ème</sup> fois en cette 86<sup>ème</sup> édition de l'organisation phare de la Fédération Française de Cyclotourisme. Plus de 7500 cyclotouristes ont pu sillonner les routes et sentiers du Loiret, mais aussi du Cher, de l'Eure-et-Loir et du Loir-et-Cher, encadrés par plus de 1000 bénévoles, licenciés ou non FFVélo, issus des 6 départements de Centre-Val de Loire, dans l'ambiance de fête qu'affiche cette manifestation. Un GRAND MERCI à tous les bénévoles FFVélo issus des 6 départements de la région qui ont permis de recueillir la satisfaction quasi unanime des participants en 1<sup>er</sup> lieu, mais aussi des hébergeurs, de nos partenaires, des commerçants et collectivités des communes traversées...

Je n'oublie pas non plus que notre comité régional a été honoré courant décembre 2025, à l'occasion du congrès fédéral s'étant tenu à Paris Sorbonne, par l'élection de 2 de ses ouailles au comité directeur fédéral : Marie-Jo Duboël, trésorière générale et Commission Centre nature « Quatre vents », et François Prétot. Commission Famille et Inclusion.

Mais ces événements heureux cachent de nombreux soucis.

Même si 3 nouveaux élus devraient rejoindre le comité directeur régional au terme des élections en cours, aucun cyclotouriste d'un département (le Cher) n'y siègera et 6 sièges vont rester vacants.

A la décharge de nos amis hauts berrichons, leur comité a connu beaucoup de vicissitudes fin 2024/début 2025 avant de trouver sa nouvelle gouvernance. Merci Pascale d'avoir repris les rênes du comité du Cher.

Cela signifie que certaines missions pourraient ne pas être encore couvertes. En particulier, la formation régionale reste sans pilote à la veille d'une potentielle révolution fédérale du fonctionnement des sessions de formation. Il est d'ailleurs très dommage qu'aucun éducateur Centre-Val de Loire n'ait profité de la fenêtre ouverte en octobre/novembre par la FFVélo/formation pour « monter en grade ». Je regrette, à titre personnel, le statut accordé au président de nos associations, considéré comme « compétent », même sans n'avoir jamais suivi une formation de dirigeant ou d'éducateur



Pour rester dans le thème des élus régionaux, je me permets de vous rappeler que le comité directeur régional avait perdu dans la foulée de son élection sa trésorière générale (pour raisons personnelles), ce qui empêchait le CoReg de fonctionner. Je remercie Francis Vivier de s'être proposé pour remplir cette mission par cooptation, dans l'attente de la nomination d'un trésorier élu.

Côté Challenge du Centre « souvenir Pierre Cazalières », si le passage de 6 à 3 randonnées annuelles a résolu - avec cependant beaucoup de difficultés - la question de la recherche de candidats à ces organisations, cela n'a nullement généré une fréquentation plus importante à chaque randonnée. A noter, dans le cas du challenge berrichon, si le pèlerin ne craint pas la pluie du matin, il semble qu'il n'en soit plus de même pour les cyclotouristes en Centre-Val de Loire.

Allons-nous pouvoir animer en région Centre-Val de Loire en 2026 et les années suivantes des actions en faveur des féminines et des personnes en situation de handicap, comme le font avec bonheur certains de nos comités départementaux ?

Allons- nous pouvoir, associations et/ou structures départementales, parvenir à faire vivre notre site <https://centrevaldeloire.ffvelo.fr/>, autrement que par le truchement de notre webmaster ?

Et que dire de la population des licenciés FFVélo dans nos 6 départements ? Partout elle est en baisse en 2025, ce qui n'était jamais arrivé depuis la création des comités départementaux et ligues/comités régionaux.

Est-il nécessaire de le rappeler : le dynamisme de notre comité repose sur l'engagement de ses bénévoles, sans qui rien ne serait possible. Je tiens à remercier chaleureusement toutes celles et ceux qui ont donné de leur temps, de leur énergie et de leur enthousiasme pour organiser les activités, encadrer les sorties, accueillir les nouveaux adhérents et contribuer à la vie de leur association et/ou des comités régional et départementaux.

Leur implication témoigne de la vitalité de notre mouvement et du plaisir partagé de rouler ensemble, dans la convivialité et le respect de chacun.

Forts de cette dynamique, nous allons poursuivre nos projets de développement, notamment l'accueil de nouveaux pratiquants, la promotion du cyclotourisme auprès des jeunes et des féminines.

Nous continuerons également à travailler en partenariat avec les collectivités locales et la Fédération Française de Cyclotourisme pour défendre les intérêts des cyclotouristes et améliorer les infrastructures cyclables de notre région.

En conclusion, je remercie tous les membres des comités directeurs régional et départementaux, les associations Centre-Val de Loire et leurs bénévoles pour leur engagement sans faille. Grâce à vous, le cyclotourisme poursuit son essor et s'inscrit comme une activité accessible, conviviale et porteuse de valeurs fortes.

Ensemble, continuons à faire vivre notre passion et à transmettre l'esprit du cyclotourisme aux générations futures.

Je vous souhaite à toutes et tous une excellente assemblée générale, et une nouvelle année riche en découvertes et en plaisirs partagés sur nos routes et sentiers.



## Rapport d'activités COREG CENTRE VAL DE LOIRE

### Assemblée Générale du 22.11.2025 – Briare (45)

#### **BILAN GLOBAL :**

Nous perdons 5% de licenciés par rapport à 2024 ( -243 en nombre). Cette perte de licenciés n'était que de 1% en 2024, avec 43 licenciés en moins

Les membres individuels représentent 2.9%

Même tendance coté associations, où nous perdons encore 4 associations en 2025, contre seulement 2 en 2024

Les créations ne compensent pas les arrêts, avec seulement 90 nouvelles licences

La proportion de féminines est en augmentation avec 23.2% de pratiquantes, ce qui est une bonne chose

Chez les jeunes, l'érosion est toujours aussi inquiétante, avec une nouvelle chute de 15% sur les effectifs.

Comment enrayer ces pertes de licenciés ? Comment attirer plus nos jeunes vers la pratique du vélo et la FF VELO ?

En regardant la pyramide des âges, on constate bien que la pratique du cyclotourisme se situe entre 60 et 80 ans.

L'enfant le plus jeune étant une féminine qui n'a que 3 ans et demi.

Pour le choix de licence, 73,8% possèdent une licence « adulte » et 23.4% une licence « famille »

En termes de disciplines, 92% des licenciés pratiquent un peu toutes les activités, Gravel, VTT ou Route

La revue est toujours boudée avec seulement 9% d'intéressés

Le développement du VAE se poursuit avec une augmentation des utilisateurs-trices : 56% d'hommes et 44% de femmes

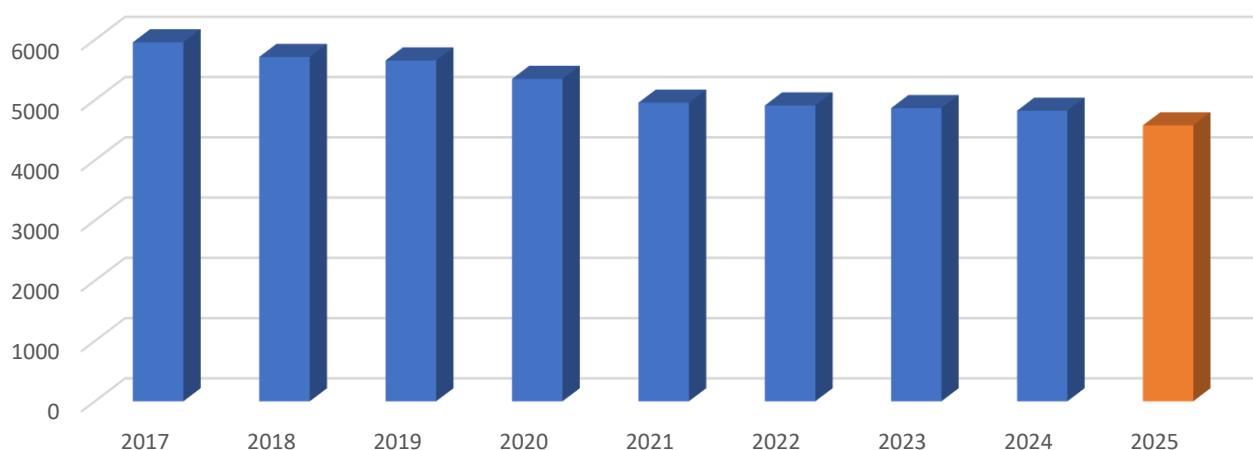
Veuillez trouver ci-après les chiffres complets du rapport d'activités 2025

Je vous remercie pour votre attention

Antoinette LARDY,

Secrétaire Générale du COREG Centre Val de Loire

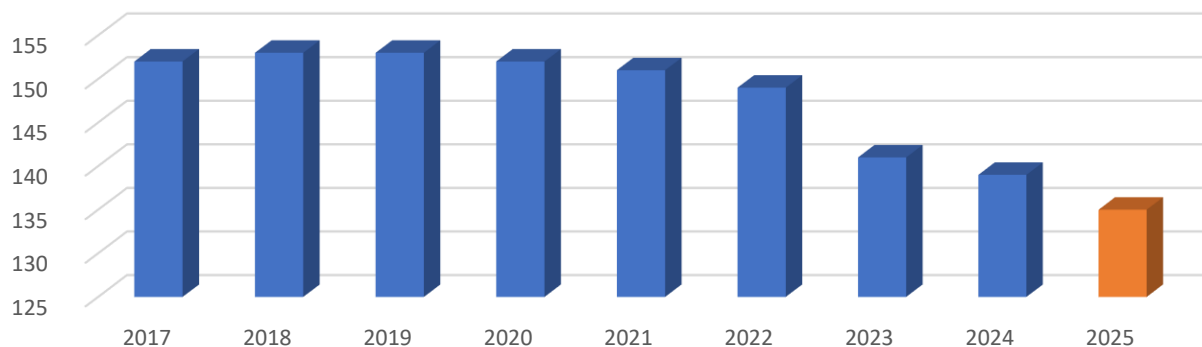
### Evolution des effectifs



	2017	2018	2019	2020	2021	2022	2023	2024	2025
GLOBAL	5957	5714	5656	5351	4955	4909	4865	4822	4579

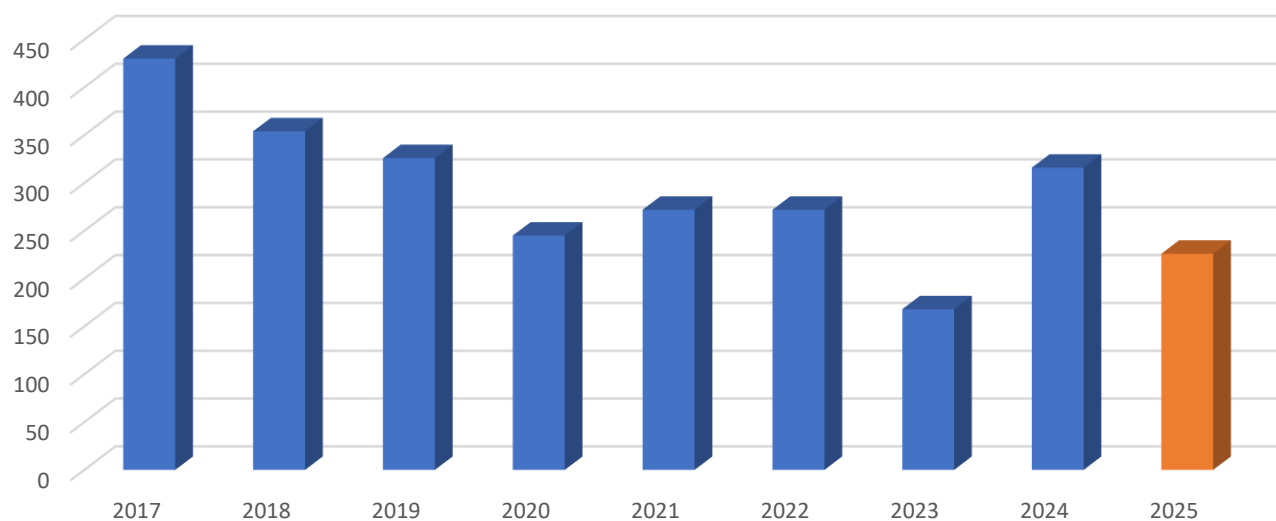
	2017	2018	2019	2020	2021	2022	2023	2024	2025
Membres individuels	142	151	147	118	100	125	139	126	131

### Evolution du nombre d'associations



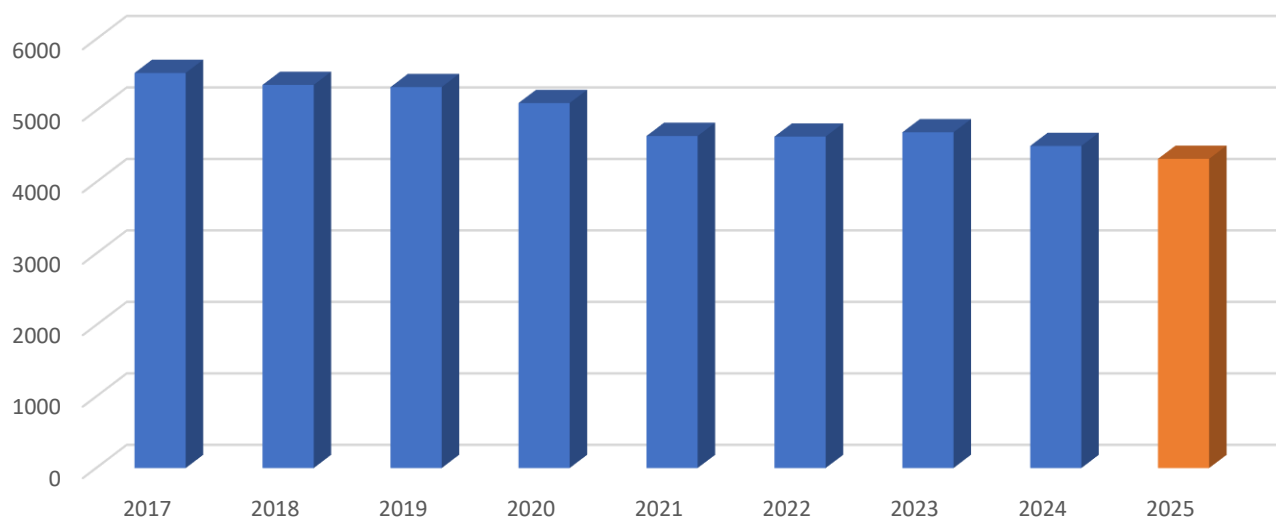
	2017	2018	2019	2020	2021	2022	2023	2024	2025
Nb associations	152	153	153	152	151	149	141	139	135

## Création



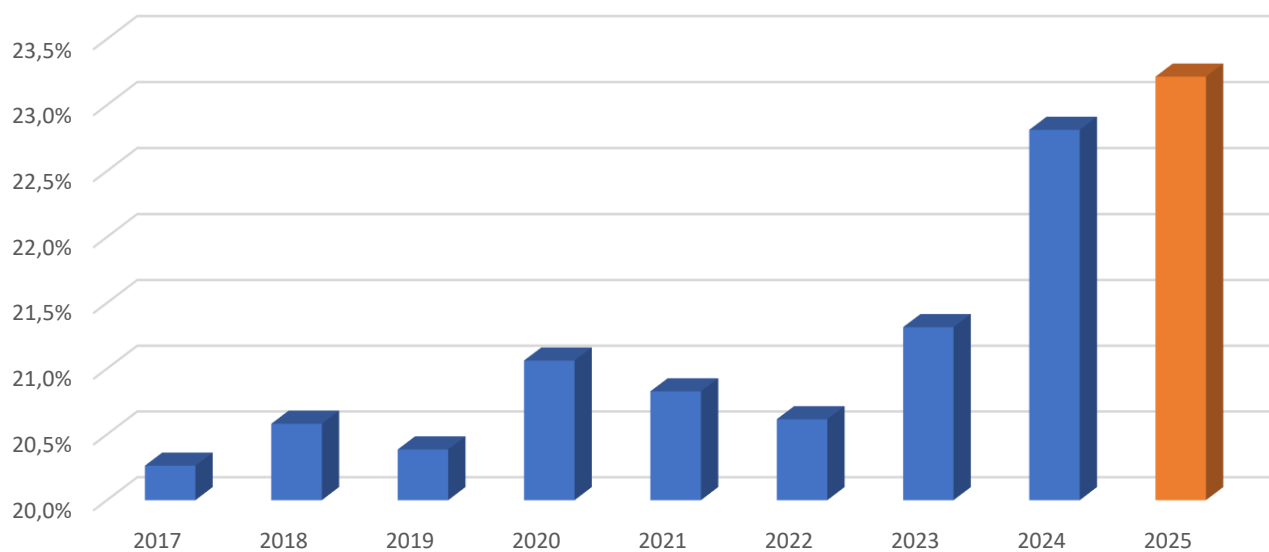
	2017	2018	2019	2020	2021	2022	2023	2024	2025
Création	430	354	326	245	272	272	168	316	226

## Renouvellement



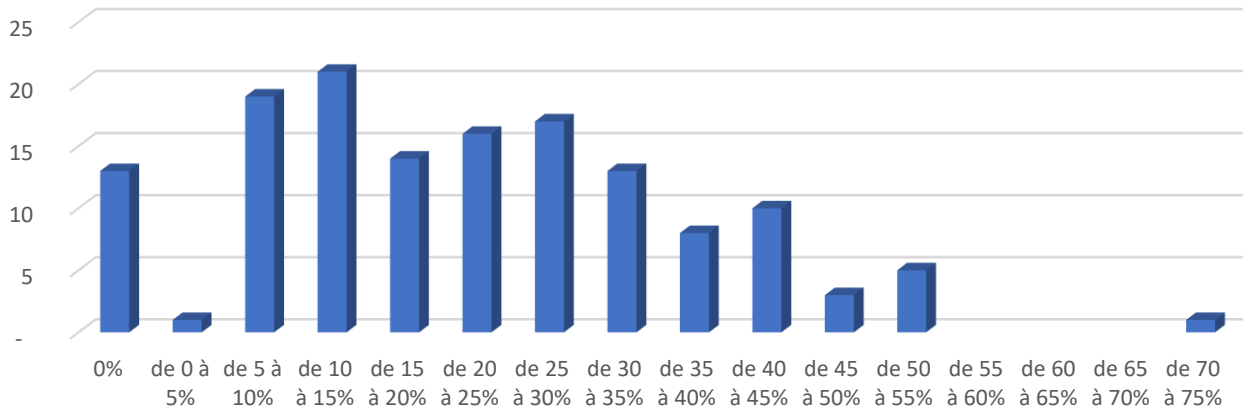
	2017	2018	2019	2020	2021	2022	2023	2024	2025
Renouvellement	5527	5360	5330	5106	4646	4637	4697	4506	4326

### % Féminines



	2017	2018	2019	2020	2021	2022	2023	2024	2025
<b>Féminines</b>	1207	1176	1153	1127	1032	1012	1037	1100	1063
<b>% Féminines</b>	20,3%	20,6%	20,4%	21,1%	20,8%	20,6%	21,3%	22,8%	23,2%

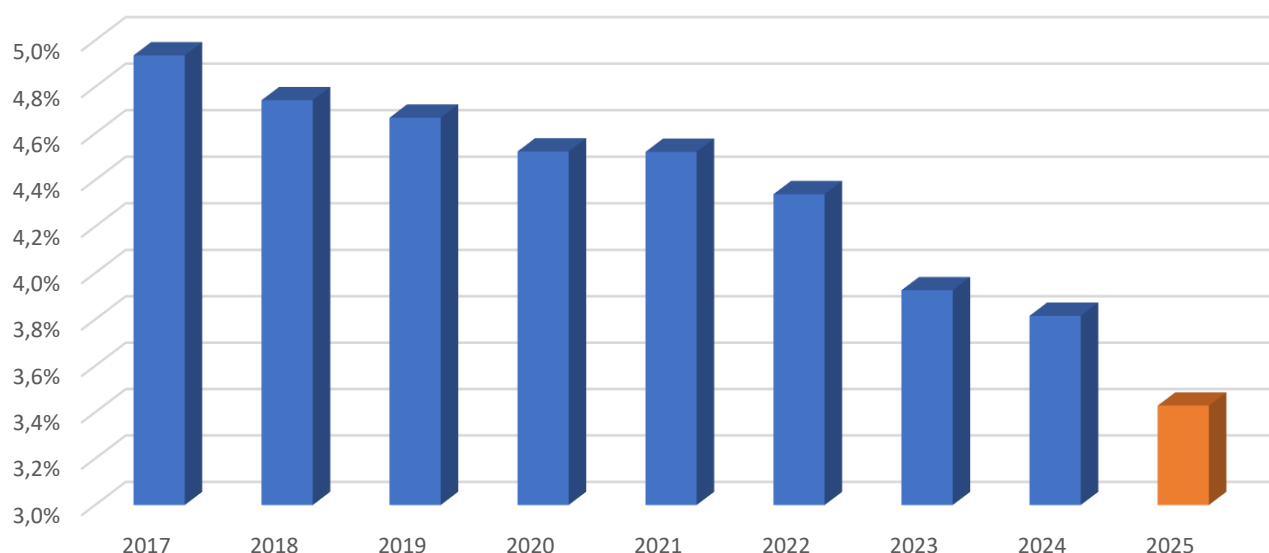
### % féminines dans les associations



Moyenne régionale = 23%

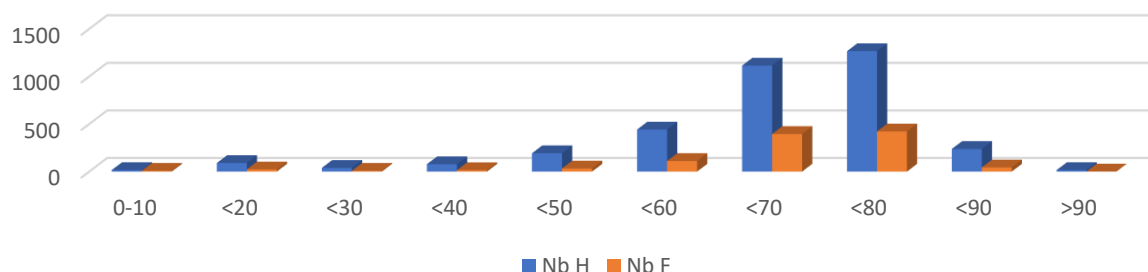
% Féminines dans les clubs	0%	de 0 à 5%	de 5 à 10%	de 10 à 15%	de 15 à 20%	de 20 à 25%	de 25 à 30%	de 30 à 35%	de 35 à 40%	de 40 à 45%	de 45 à 50%	de 50 à 55%	de 55 à 60%	de 60 à 65%	de 65 à 70%	de 70 à 75%
Avec MI	13	1	19	21	14	16	17	13	8	10	3	5				1

## % Jeunes < 25 ans

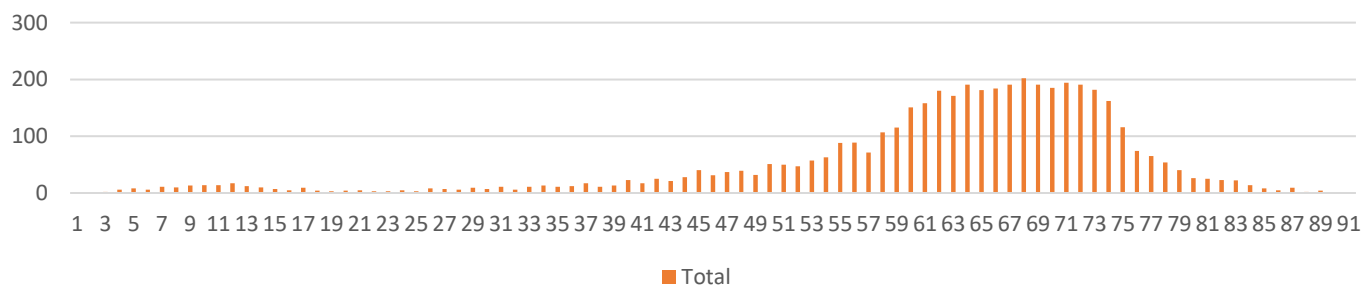


	2017	2018	2019	2020	2021	2022	2023	2024	2025
Jeunes < 25 ans	294	271	264	242	224	213	191	184	157
% Jeunes < 25 ans	4,9%	4,7%	4,7%	4,5%	4,5%	4,3%	3,9%	3,8%	3,4%

## Répartition par décades



## Pyramide des âges



	0-10	<20	<30	<40	<50	<60	<70	<80	<90	>90
Nb H	16	90	39	78	193	442	1114	1266	238	16
Nb F	8	23	8	15	33	111	395	422	44	1



**Répartition des licences :**

Libellé de licence	Nb	%
ADULTE	3361	73,8%
FAMILLE	1064	23,4%
MINEUR 7 ANS ET + (EFV Team)	96	2,1%
ADULTE 18/25 ANS	30	1%
MINEUR 3/6 ANS (EFV Mini)	1	0%
<b>Total général</b>	<b>4552</b>	<b>100%</b>

**Choix de la discipline pratiquée :**

Discipline	Nb	%	M	F
Gravel, Route, VTT / VTC	1893	41,6%	1481	412
Route	1329	29,2%	943	386
Route, VTT / VTC	971	21,3%	789	182
VTT / VTC	148	3,3%	114	34
Gravel, Route	129	2,8%	99	30
Gravel, VTT / VTC	62	1,4%	55	7
Gravel	20	0,4%	12	8
<b>Total général</b>	<b>4552</b>	<b>100%</b>	<b>3493</b>	<b>1059</b>

Abonnements Revue		
Non	Oui	Total général
4154	398	4552
91%	9%	100%

Assurance			
Assurance Grand braquet	Assurance Mini braquet	Assurance Petit Braquet	Total général
396	126	4030	4552
9%	3%	89%	100%

Pratique VAE						
H/F	Non	Oui	%	Total général		
H	3045	448	12,8%	3493	56%	d'H
F	705	354	33,4%	1059	44%	de F
Tous	3750	802	17,6%	4552		

# Rapport financier 2025

# COMPTE DE RESULTAT

du 01/10/2024 au 30/09/2025

export BasiCompta au 17/10/2025

Charges	Montants	Produits	Montants
<b>60-Achat</b>	<b>28 884,73 €</b>	<b>70-Vente de produits finis, prestations de services, marchandises</b>	<b>11 956,00 €</b>
Aides aux différentes actions	26 709,70 €	Prestation de services : inscriptions des participants	11 670,00 €
Achats non stockés :alimentation des manifestations	810,35 €	Vente de marchandises (rembst repas A.G.)	286,00 €
Fournitures non stockables (énergie) Carburant	580,66 €		
Fourniture d'entretien et de petit équipement	294,05 €		
Autres fournitures	489,97 €		
<b>61 - Services extérieurs</b>	<b>1 688,70 €</b>	<b>74- Subventions d'exploitation</b>	<b>21 812,12 €</b>
		Etat: ANS, ARS, ...	4 000,00 €
Locations	1 638,70 €	Région(s):	1 000,00 €
		Fédération : bilan activité et ristournes	16 812,12 €
Assurance CRER	50,00 €	<b>75 - Autres produits de gestion courante :abandons de frais</b>	<b>1 848,66 €</b>
<b>62 - Autres services extérieurs</b>	<b>24 862,91 €</b>	<b>76 - Produits financiers: intérêts Livret A</b>	<b>2 358,11 €</b>
Récompenses	3 747,37 €	<b>77 - Produits exceptionnels</b>	<b>13,05 €</b>
Déplacements	21 086,59 €		
Services bancaires, autres	28,95 €		
<b>65- Autres charges de gestion courante</b>	<b>1 068,98 €</b>		
<b>TOTAL DES CHARGES</b>	<b>56 505,32 €</b>	<b>TOTAL DES PRODUITS</b>	<b>37 987,94 €</b>

Résultat :-18 517,38 €

# La trésorerie

- Au 30 septembre 2025:
  - compte-chèques : 11 784 € 12
  - livret Association: 80 961 € 80

**Trésorerie disponible: 92 745 € 92**

*Pour mémoire au 30 septembre 2024:*

- *compte-chèques : 32 659 € 61*
- *livret Association: 78 603 € 69*

*Trésorerie disponible: 111 263 € 30*

Prévisionnel 2026



Charges	Montant	Produits	Montant
<b>60 - Achat</b>	<b>24 400 €</b>	<b>70 - Vente de produits finis, prestations de services, marchandises</b>	<b>20 000 €</b>
Achats d'études et de prestations de services	23 000 €	Prestation de services	20 000 €
Achats non stockés de matières et de fournitures	900 €	Vente de marchandises	0 €
Fournitures non stockables (eau, énergie)	500 €	Produits des activités annexes	0 €
Fourniture d'entretien et de petit équipement	0 €		
Autres fournitures	0 €		
<b>61 - Services extérieurs</b>	<b>1 300 €</b>	<b>74 - Subventions d'exploitation</b>	<b>21 000 €</b>
Sous traitance générale	0 €	Etat (ANS, ARS, ...)	4 000 €
Locations	1 250 €		
Entretien et réparation	0 €	Région(s)	1 000 €
Assurance	50 €		
Documentation	0 €		
Divers	0 €	Département(s)	0 €
<b>62 - Autres services extérieurs</b>	<b>17 000 €</b>		
Rémunérations intermédiaires et honoraires	0 €	Commune(s)	0 €
Publicité, publication	0 €	subvention communauté de communes et agglomérations	0 €
Déplacements, missions	17 000 €		
Frais postaux et de télécommunications	0 €	Organismes sociaux (à détailler)	0 €
Services bancaires, autres	0 €		
<b>63 - Impôts et taxes</b>	<b>0 €</b>	Fédération	16 000 €
Impôts et taxes sur rémunération	0 €	Fonds européens	0 €
Autres impôts et taxes	0 €	ASP	0 €
<b>64 - Charges de personnel</b>	<b>0 €</b>	Autres recettes (précisez)	0 €
Rémunération des personnels	0 €		
Charges sociales	0 €	<b>75 - Autres produits de gestion courante</b>	<b>0 €</b>
Autres charges de personnel	0 €	Dont cotisations	0 €
<b>65 - Autres charges de gestion courante</b>	<b>0 €</b>	<b>76 - Produits financiers</b>	<b>1 700 €</b>
<b>66 - Charges financières</b>	<b>0 €</b>	<b>77 - Produits exceptionnels</b>	<b>0 €</b>
<b>67 - Charges exceptionnelles</b>	<b>0 €</b>	<b>78 - Reprises sur amortissements et provisions</b>	<b>0 €</b>
<b>68 - Dotation aux amortissements (provisions pour renouvellement)</b>	<b>0 €</b>	<b>79 - Transfert de charges</b>	<b>0 €</b>
<b>TOTAL DES CHARGES</b>	<b>42 700 €</b>	<b>TOTAL DES PRODUITS</b>	<b>42 700 €</b>

# ASSEMBLEE GENERALE DU COREG CENTRE VAL DE LOIRE

Briare Le 22 Novembre 2025.

## Compte Rendu Commission Jeunes

### 1 Effectifs.

Au 30 Octobre 2025 le Coreg compte 151 Jeunes de moins de 18 ans dont 34 féminines contre 156 jeunes en 2024, 182 en 2023 et 188 en 2022.

La mise en place de la réglementation de l'accueil des mineurs a entraîné une augmentation du nombre de structures « EFV ». Si le nombre de jeunes au niveau régional a diminué, celui des « EFV » a lui légèrement augmenté.

### Répartitions des jeunes dans les Écoles françaises de vélo

Nom Club	Codep	Effectif 2023	Effectif 2024	Effectif 2025
RANDONNEURS JOUETTOIS	018 - CODEP CHER	5	6	6
LES CYCLOS DE ST GEORGES	028 - CODEP EURE-ET-LOIR	8	5	4
UNION SPORTIVE DE YEVRES CYCLO	028 - CODEP EURE-ET-LOIR	0	0	2
LES RANDONNEURS BREZOLLIENS	028 - CODEP EURE-ET-LOIR	13	16	18
CYCLO CLUB DE VATAN	036 - CODEP INDRE	0	0	0
SPORT ET NATURE LEVROUX	036 - CODEP INDRE	0	0	1
US VTT POINCONNOIS	036 - CODEP INDRE	18	20	24
ASLO CYCLO	041 - CODEP LOIR-ET-CHER	12	8	13
CCRV 41 - ST LAURENT-NOUAN	041 - CODEP LOIR-ET-CHER	24	22	30
NOUAN RANDO	041 - CODEP LOIR-ET-CHER	14	13	11
ORLEANS CYCLOTOURISTE	045 - CODEP LOIRET	14	13	12
ROUE LIBRE BENEDICTINE	045 - CODEP LOIRET	0	0	2
	<b>Total</b>	<b>108</b>	<b>103</b>	<b>123</b>

Environ 30 jeunes sont licenciés en famille.

## 2 Les organisations Fédérales.

L'ensemble des jeunes du Coreg, qu'ils soient en structure « EFV » ou non, sont invités à participer aux organisations fédérales. Des manifestations spécifiques leur sont réservées. Les critériums route et V.T.T. , le concours d'éducation routière, la concentration régionale, la semaine jeunes et les sorties inscrites aux calendriers des clubs ont été l'occasion pour de nombreux jeunes de la région de se retrouver pour passer de bons moments.

## 3. Les organisations de la commission jeunes régionale.

### • **Concours régional d'éducation routière le 8 Mars à LAMOTTE-BEUVRON (41)**

Le Concours d'Éducation Routière s'adresse aux jeunes de 8 à 12 ans. Cette année, comme les années précédentes, le concours a eu lieu à Lamotte Beuvron avec 52 participants, 16 de 4 clubs FFCT et 36 de l'école Charles Péguy de LAMOTTE-BEUVRON. Un grand merci à la famille Bouat et aux clubs participants pour l'organisation, Les RANDONNEURS BREZOLLIENS, ORLEANS CYCLO TOURISTE, A.S.L.Orchaise et NOUAN RANDO, sans oublier la municipalité de Lamotte Beuvron pour son soutien logistique. Le concours aura été l'occasion de sélectionner Gabin COUASMÉ et Louka PEIXOTO-VERDOU d'A.S.L.Orchaise, James VIRARD de Nouan Rando et Martin BODY d'Orléans Cyclotouriste.

RDV à Lamotte-Beuvron en le 11 Avril 2026

### • **Criterium Régional du Jeune Cyclotouriste les 3 & 4 Mai à Chateaudun (28)**

Les jeunes des clubs des Cyclos de Saint Georges, des Randonneurs Brezolliens, de Nouan Rando, du Poinçonnet, d'Orchaise et d'Orléans Cyclotouriste étaient ravis de se retrouver au lycée de Nermont pour s'affronter autour d'épreuves d'orientation, de mécanique, de connaissances générales et de maniabilité. L'ensemble des épreuves du week-end a permis de sélectionner pour les épreuves nationales Imanol CHEVY, Hugo SURCIN et Robin LEBOEUF en V.T.T. et Elise RIOLET, Angèle AMIOT-QUESNEL, Malo LOURDELLE, Alexis AMIOT-QUESNEL et Elouan GARBE-AUDRAIN en route.

RDV à Chateauroux le 28 et 29 Mars 2026

- **Criterium National du Jeune Cyclotouriste & Concours National d'éducation Routière du 29 Mai au 1 Juin à Nans-les-Pins (83).**

**CNER:** Nous n'avions que des garçons pour représenter le comité régional qui ont brillamment participé

**Criterium V.T.T. :** Imanol termine premier et Robin se classe à la 7ème place des minimes, Hugo termine 15ème dans la catégorie cadet.

**Criterium Route :** Elise termine à la deuxième place de l'épreuve route, Elouan se classe 4ème et Alexis 6ème cadet. Angèle et Malo terminent aux premières places des juniors en route.

Bravo à eux

RDV à Eymouthiers (16) du 14 au 17 Mai 2026

- **Semaine des Jeunes du 6 au 13 Juillet au Camping à la ferme de St Paul sur Yenne (73).**

Cette année, c'était le retour des regroupements nationaux. Fini les « SNEJ » et bienvenue aux BIKE CAMP en Savoie. Après un trajet en minibus plein de rebondissements, les jeunes ont pu retrouver l'ambiance des séjours nationaux pendant une semaine. Les 32 jeunes et 13 encadrants ont pu découvrir les terrains accidentés de la Savoie.

Rendez vous du 5 au 12 juillet 2026 pour un nouveau séjour au lac de Madine dans la région Grand -Est.

L'ensemble de la commission jeune du Coreg tient de nouveau à féliciter l'ensemble des jeunes qui ont brillé par leur présence et leur participation aux différentes épreuves qu'elles soient régionales ou nationales. Je tiens également à remercier l'ensemble des éducateurs, accompagnants, parents et bénévoles qui se mobilisent pour organiser toutes ces manifestations qui ont pu avoir lieu cette année.

Le Référent Régional Jeunes

Jérôme AMIOT

# Commission Gravel et labels

## Le Gravel, sous-utilisé chez nous...

- À l'interne des clubs, des comités et de toute organisation de la Fédération, le développement du Gravel est plutôt lent par rapport sa progression globale. Les adhérents restent « route » et « VTT » alors que le Gravel, vélo passe-partout qui permet d'être selon le bon vouloir de son propriétaire et le moment où il utilise son vélo : une randonneuse, un vélo de route, un vélo tous chemins, un vélo de défis, de longue distance, de voyage...
- la communication interne que nous avons vis-à-vis du Gravel témoigne de notre « résistance au changement ». Elle est au mieux peu existante ou pas du tout voire réactionnaire. Elle devient donc négative voire toxique par rapport à la progression espérée.

## Le Gravel, discipline à part entière avec une « culture » propre...

- Or le Gravel est une discipline à part entière avec une philosophie spécifique et un public nouveau qui émanent du monde d'aujourd'hui. Il est donc en adéquation. Ce public nouveau potentiellement source de nouveaux licenciés comprend d'un côté les « **convertis** » **des fédérations cyclistes** (FFC,UFOLEP, FFvélo) qui viennent de la route d'une part et du VTT d'autre part (la route étant considérée comme dangereuse, le VTT comme trop technique et la compétition fait de moins en moins d'adeptes.) Par contre les défis sont toujours là et en plein développement (Voyage, longue distance, « ultra »... La FFC et l'UCI recréent des compétitions et des championnats, des « Espaces VTT-Gravel »... et d'un autre côté les **nouveaux publics** qui se mettent au vélo qui sont en général plus jeunes que nous (25 50) et qui sont de tendance assez libertaire, individualistes et n'ont pas forcément la culture revendiquée de la vie associative et de l'installation dans des clubs. Ils fonctionnent plus comme des groupes de potes Whats'App qui se retrouvent (ou pas) pour aller pédaler... d'où l'intérêt de travailler pour nous, **nos bases VTT-Gravel comme des zones de rencontre.**

## Le Gravel, roi des « Territoires »

- Dans les territoires, les élus et leurs services l'ont bien compris qui développent le Gravel (augmentation forte des achats de vélo : VAE et Gravel. **Autant de touristes potentiels dans les territoires ruraux.** ( sources « vélo et territoires », Territoires cyclables..... Dans les « territoires » (Régions, Départements, Com com, Parcs, Pays...), le développement des outils et des moyens pour faciliter les services et usages du vélo (des voies dédiées, garages protecteurs, consignes-protectrices, signalétique, hébergements adaptés...) permettent de faciliter la vie des cyclistes et protéger la planète en développant les usages cyclistes (Vélotaf, voyage, balade, aller à l'école...) Ce phénomène est encore plus fort dans les territoires-vélo dûment accompagnés par les clubs ou comités de la Fédé. Les « mauvaises petites routes et les bons chemins » s'ouvrent désormais au vélo par le Gravel favorisant tourisme et redécouverte de petites pépites locales, le commerce et l'accueil... (source : « développement touristique en territoires peu denses »).

## **Le Gravel : redécouvrir le cyclotourisme...**

- Dans le même temps de grands itinéraires voient le jour adaptés au Gravel par exemple la D'Artagnan qui représente tout de même 2500 km (pour un itinéraire et c'est varié comme Compostelle) de Lupiac (lieu de naissance du mousquetaire) à Maastricht (Mort du Capitaine. L'un de ces itinéraires d'Artagnan, la **Royale** traverse toute notre Région Val de Loire. D'autres itinéraires traversant sont en cours d'étude. Nous nous partageons avec la Fédération française équestre et avec la Fédération française de randonnée ces itinéraires. **La D'Artagnan-GRAVEL** (à l'origine parcours équestre) est tracée et les rando-books en cours. La Région est très impliquée, pilote et nous associe. Ce partage multi-fédéral va permettre de développer considérablement le potentiel pour les routes Gravel. (Compostelle, Chemin de la Guerre de 100 ans...)
- Voilà, grossièrement brossé, le cadre général.
- **Au COREG nous travaillons l'organisation de la discipline...**
- Nous développons donc **des itinéraires, des territoires-vélo labellisés et engagés. Des bases VTT et des bases Rando-Gravel** sont à l'étude en ce moment. (Tous ces dossiers sont sur les tables des commissions fédérales ad hoc qui sont en train de les préparer : cahier des charges, utilisation et organisation, cotations circuits...)
- Nous avons **sous l'égide de la FFvélo**, dorénavant et déjà de **très belles randos** : la Raboliot (45) la Poinçonnoise (36), la Rand'Ormoise(45), la Royale (41), la Tendinite (36) la Cyclone (36) la TransBerrichonne Gravel (36)... **Le calendrier s'étoffe chaque année.** (Bike-packing, randos nouvelles, voyages, cyclo-découvertes, Allroad...). Nous travaillons **avec les autres fédérations** (FFC, FFR, FFE...) et recherchons toutes les sorties en cours et/ou prévision département par département. Les volontaires sont les bienvenus
- **Nous recherchons des Gravelistes motivés pour participer à la commission régionale.** Nous avons mis en place dans l'Indre à titre d'illustration des propos un groupe de travail sur le développement du Gravel et dans lequel on ne s'ennuie pas. Le « **Team Gravel Berrichon** » n'attend plus que des adeptes dans les autres départements





## RAPPORT 2025 de la COMMISSION SECURITE

Nous vous communiquons les données disponibles sur le site Gomis-Garrigues FFCT, extraites des déclarations d'accident réalisées par nos licenciés.

La période prise en compte est du 1er octobre 2024 au 30 septembre 2025, soit une année glissante comparée à la même période 2023/2024.

Le nombre de déclarations est en hausse

Nous supposons et sommes sûrs que tous les accidents ne sont pas déclarés par nos 4608 licenciés sur le site Gomis-Garrigues FFCT.

Nous recommandons la déclaration sur site FF vélo afin d'être accompagnés pour les dédommagements garantis, et afin être protégés par votre assurance en cas d'une aggravation de l'état de santé post accident.

Pour rappel, et afin d'éviter tout soucis par la suite vous ne devez faire qu'une seule déclaration soit à votre assureur ou soit à celui de la FFCT.

Nous avons malheureusement encore des clubs qui n'ont pas de responsable sécurité. Pour faire bien, c'est le Président qui prend la place (mais a-t-il vraiment le temps avec sa fonction !!!)

Le responsable sécurité doit être une personne volontaire, et non un nom mis là pour remplir une case.

Cette année 2026 sera-t-il possible de répertorier tous les incidents ou accidents qui ont lieu au sein des clubs et qui ne sont pas déclarés, afin d'avoir des chiffres le plus près de la réalité.

Le 28 mars 2026, une réunion sécurité aura lieu où tous les responsables sécurité club seront invités. Les responsables départementaux vous informeront en temps et heure.

Pour 2026, nous changeons d'assureur et de courtier, je vous demande d'être vigilant sur les garanties proposées.

Changement de prestataires = modifications de certaines options

Département	Accidents déclarés période 2021/2022 *	Accidents déclarés période 2022/2023 *	Accidents déclarés période 2023/2024 *	Accidents déclarés période 2024/2025 *	Licenciés 2025 à date	Taux d'accident / nombre de licenciés
cher	9	11	9	10	491	2 %
Eure et Loir	9	6	4	7	572	1,2 %
Indre	6	8	5	6	299	2,6 %
Indre et Loire	27	25	25	25	1151	2,2 %
41	26	28	15	25	1223	2 %
Loiret	18	15	15	15	872	1,7 %
<b>COREG</b>	<b>95</b>	<b>93</b>	<b>73</b>	<b>88</b>	<b>4608</b> Versus 4514 en An-1 et 4856 en An-2	<b>1,9 %</b> Versus 1,5 % En An-1 (et 1,9% en An-2)

### Pour ce qui concerne les déclarations sur le C O R E G Centre Val de Loire :

Nous sommes plus pertinents à analyser un plus grand nombre de déclarations sur l'ensemble de nos 6 départements. Nous vous présentons donc quelques tendances, et quelques enseignements :

- Une tendance en légère hausse du nombre de déclarations !
- COREG avec 88 déclarations versus 73 en An-1.
- Pour information un rappel du nombre de licenciés de chaque département afin de corrélér au nombre d'accidents déclarés (taux en %).

## C O R E G Centre Val de Loire :

Les déclarations au niveau COREG nous indiquent encore cette saison que :

➔ 54 % des causes d'accidents sont de « l'inattention + une non-maîtrise ».

zone accident	voie cyclable	intersection	ligne droite	rond point	virage	autres
2025	6	7	53	8	10	4
2024	6	7	42	3	14	1
2023	9	4	52	7	6	1
2022	5	7	53	2	5	0

Chute	collective	individuelle	autres
2025	8	77	3
2024	9	62	2
2023	6	73	0
2022	12	58	2

Motif	météo	défaut de maîtrise d'un tiers + innattention	malaise	mécanique	infrastructure	autres
2025	6	48	3	5	19	7
2024	8	40	4	3	15	3
2023	5	56	4	5	4	5
2022	2	61	3	2	2	2

➔ 87% des accidents surviennent en « ligne droite ». (60% en 2023/2024)

➔ Pas de décès sur cette saison 2024/2025 à déplorer - mais à nouveau 3 malaises déclarés – à noter que nous comptons 33 hospitalisations (sur 88 déclarations)

➔ 62 accidents ne sont couverts que par l'assurance « petit braquet ». (70% des déclarations COREG)

La commission sécurité rappelle et recommande pour cette nouvelle saison :

- ⇒ Limitons nos risques de chute en étant vigilants et solidaires
- ⇒ Assurons nos propres suivis médicaux par nos médecins et cardiologues et adaptons nos sorties vélo à notre niveau
- ⇒ Souscrivons la bonne assurance FFCT afin d'être indemnisés et protégés en cas de séquelles
- ⇒ Continuons de déclarer nos accidents pour être accompagnés et protégés

Bonne fin de saison, plaisir et prudence lors de nos sorties.

Merci

Jean-Marie Berthin

Souscrivons la bonne assurance FFCT afin d’être indemnisés et protégés

Important : les dommages au vélo , au GPS , aux vêtements ne sont couverts qu’avec l’assurance « GRAND BRAQUET »

NOUVEAUX TARIFS 2026 - CLUBS

RÉ-AFFILIATION

61 € (cotisation fédérale 29 € + abonnement revue 32 €)

AFFILIATION

32€ (cotisation fédérale : gratuite + abonnement revue 32 €)

	CATÉGORIE DE LICENCE	COTISATION FÉDÉRALE	MINI-BRAQUET <sup>(1)</sup>		PETIT-BRAQUET <sup>(2)</sup>		GRAND-BRAQUET <sup>(3)</sup>		ABONNEMENT REVUE
			Assurance	Total licence	Assurance	Total licence	Assurance	Total licence	
	ADULTE PLUS DE 25 ANS	30,50 €	24,50 €	55,00 €	26,50 €	57,00 €	76,50 €	107,00 €	
	ADULTE 18-25 ANS	14,00 €	24,50 €	38,50 €	26,50 €	40,50 €	76,50 €	90,50 €	
	MINEUR 7 ANS ET PLUS (LICENCE EFV TEAM)	13,50 €	-----	-----	OFFERTE PAR ARÉAS	13,50 €	50,00 €	63,50 €	
	MINEUR 3-6 ANS (LICENCE EFV MINI-VÉLO)	13,50 €	-----	-----	OFFERTE PAR ARÉAS	13,50 €	50,00 €	63,50 €	
FAMILLE	1 <sup>er</sup> ADULTE PLUS DE 25 ANS	30,50 €	24,50 €	55,00 €	26,50 €	57,00 €	76,50 €	107,00 €	+ 32 €
	2 <sup>e</sup> ADULTE PLUS DE 25 ANS	15,00 €	24,50 €	39,50 €	26,50 €	41,50 €	76,50 €	91,50 €	
	ADULTE 18-25 ANS	14,00 €	24,50 €	38,50 €	26,50 €	40,50 €	76,50 €	90,50 €	
	MINEUR 7 ANS ET PLUS	8,00 €	13,00 €	21,00 €	14,00 €	22,00 €	64,00 €	72,00 €	
	MINEUR MOINS DE 7 ANS	OFFERTE PAR LA FÉDÉRATION	-----	-----	OFFERTE PAR ARÉAS	-----	50,00 €	50,00 €	

## Bilan et perspectives TOURISME

- Le Vélo a le vent en poupe et les infrastructures se développent actuellement : 22 000 km de routes vélo ... 30 000 km d'ici 2030.
- Les équipements de sécurisation Vélo, les accueils accompagnent le développement.
- Le Vélo, au quotidien, notamment en milieu urbain est en pleine expansion.

- En **Centre Val de Loire**, quelques exemples :

- \* la Vélo route Cœur de France, 310 km est terminée
- \* La Cyclo Bohème, 300 km terminée
- \* Le Canal d'Orléans terminé
- \* La V 47 en partie terminée, fin 2026.
- \* La voie Royale de la route de D'Artagnan

Les liaisons se développent. Les grands itinéraires génèrent des itinéraires secondaires et tertiaires. Le maillage se densifie.

- \* **11 TERRITOIRES VÉLO** en CdVL pour 55 en France (1<sup>er</sup> COREG)
- \* **7 LABELS BASES VTT**
- \* **0 LABEL BASE GRAVEL**

**le GRAVEL est le mode Vélo qui se développe le plus.**  
**Les itinéraires s'ouvrent.**

**La Fédé encourage les Clubs et les Structures à participer à ce nouveau chantier qui est de multiplier les LABELS (G/TV/VTT)**

Ils représentent une idée de ce qui peut être proposé sur les Territoires en termes de circuits, services et richesses touristiques.

Il en va de notre avenir car les plus jeunes sont des pratiquants assidus du GRAVEL notamment mais ne veulent pas être contraints.

A nous tous de leur démontrer qu'en groupe et pas forcément à chaque sortie, c'est possible, agréable, convivial, amical et que l'on peut être complètement libre et autonome en étant licencié.

### **Nouvelle présidence, nouveau projet.**

La volonté de faire évoluer, de s'adapter à de nouveaux pratiquants en proposant de nouvelles activités, en mettant plus de souplesse, en étant en adéquation plus réelle avec la réalité actuelle (individualisme), en intégrant davantage de personnalisation et la modernisation des discours. Sans pour autant perdre notre âme.

**Faire du tourisme en vélo, c'est aller dans une pratique de libre découverte. et pour cela :**

**La réponse donnée par les nouveaux adeptes d'un tourisme autrement est :**

**a-t-on besoin d'une licence fédérale ?**

**NON pour eux.**

**EVIDENT pour nous. A nous de les convaincre... J'aime le vélo**

**DONC, AU NIVEAU FÉDÉRAL :**

- LA MODIFICATION DES CAHIERS DES CHARGES CONCERNANT LES TERRITOIRES VÉLO, LES LABELS (bases VTT , RP...) est actuellement à l'étude.
- Un cahier des charges Bases Rando GRAVEL est également en préparation.
- Une réflexion sur des randos de courte durée en solo, sans accompagnateur, type clé en main (trace, adresses utiles, site...) est en cours.
- Les **BPF/BCN** avec ffvelo+ correspondent au Vélotourisme libre.

**En conclusion :**

- Les Participations à la promotion du cyclotourisme et du Vélo au quotidien lors de tables rondes, de Forums, de salons randos nature, de conférences sur le tourisme Vélo, de participations aux projets de développement des territoires avec les collectivités nécessitent du temps, certes mais sont indispensables si nous voulons être visibles et entendus.
- La semaine fédérale devient festival, une idée qui peut sensibiliser les plus jeunes.
- En outre, en ce qui nous concerne, les CHALLENGES DU CENTRE complètent la découverte de notre territoire.

**N'hésitez pas à faire partager les vôtres. Merci.**